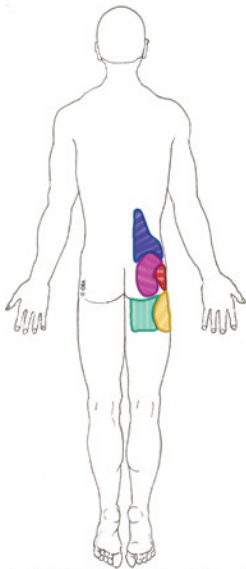
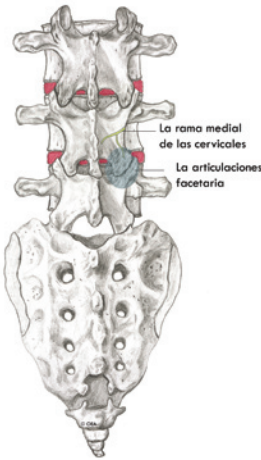
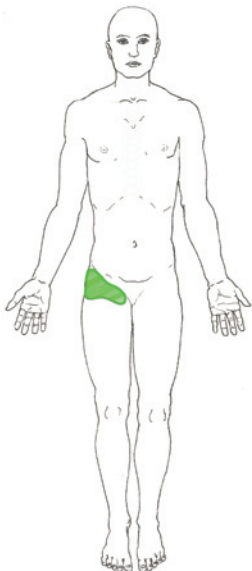


BLOQUEO DE LA RAMA MEDIAL LUMBAR

Para el Dolor de la Parte Baja de la Espalda y las Nalgas



Based on Fukui S, Chino K, Shimizu H, Ohno K, Kanetsuna H, Nagasawa Y. Distribution of referred pain from the lumbar zygapophysial joints and dorsal root. The Clinical Journal of Pain, 1997; 13: 303-307.



Un bloqueo de la rama medial lumbar es un procedimiento simple para diagnosticar y tratar el dolor de la parte baja de la espalda, las nalgas, la cadera y las ingles. Este folleto le explicará de qué se trata. Si la inyección es para usted, su médico podrá darle una explicación al respecto.

¿Qué son las articulaciones facetarias lumbares?

Las articulaciones facetarias conectan las vértebras, es decir, los huesos de la espina dorsal y guían la espina dorsal durante la realización de un movimiento. La parte inferior trasera de la espina dorsal se llama región lumbar y consta de cinco vértebras.

Las articulaciones facetarias, que son aproximadamente del tamaño de una uña del pulgar, se encuentran a ambos lados de la espina dorsal. Las articulaciones facetarias lumbares se denominan en función de las vértebras que conectan y del lado de la espina dorsal en la que se encuentran. Por ejemplo, la articulación que une la cuarta y la quinta vértebra lumbar del lateral derecho, se denominará derecha L4-5.

Los nervios de la rama medial se encuentran cerca de las articulaciones facetarias y transmiten las señales del dolor desde éstas hasta el cerebro.

¿Qué es un dolor de articulaciones facetarias lumbares?

Es posible que la lesión de una articulación facetaria lumbar duela. A veces, se trata únicamente de una simple tensión muscular pero, otras veces, puede provocar un dolor fuerte.

Puede que el cartilago dentro de la articulación se haya dañado o que sólo se hayan dañado los ligamentos alrededor de la articulación.

El dolor también variará en función de la articulación facetaria afectada. El dolor de las articulaciones facetarias lumbares se produce en la zona comprendida entre la parte inferior de la espalda y las nalgas. El diagrama muestra zonas de dolor asociadas a las articulaciones facetarias lumbares.

¿Cómo sé si tengo un dolor en las facetas lumbares?

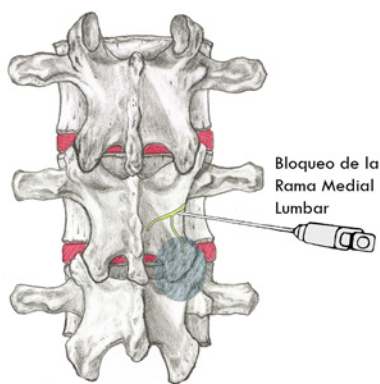
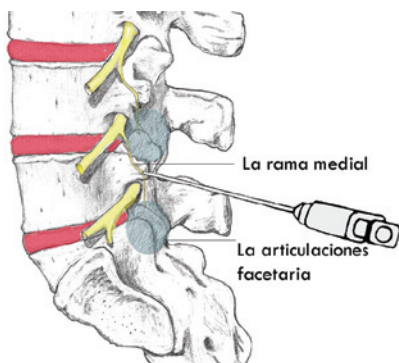
Si le duele una o más zonas y le dura más de dos meses, es probable que se trate de un dolor de las facetas lumbares. Puede que las pruebas convencionales, como los rayos X y las imágenes de resonancia magnética no detecten que es la articulación facetaria lo que está causando el dolor.

¿Qué es el bloqueo de la rama medial lumbar?

Un bloqueo de la rama medial lumbar, se inyecta un anestésico cerca del nervio de la rama medial. Dicho producto detiene la transmisión de las señales de dolor procedentes de las articulaciones facetarias. Si se consigue mitigar el dolor y puede mover la espalda con normalidad, el médico sabrá qué articulación facetaria está provocando el dolor.

¿Qué ocurre durante la inyección?

La inyección puede comenzar con la administración de un medicamento por vía intravenosa para ayudarle a relajarse. Puede usarse un anestésico local para adormecer la piel.



El doctor insertará entonces una aguja delgada directamente en el nervio de la rama medial. Puede emplearse la fluoroscopia, una especie de rayos X, para asegurar la colocación segura y adecuada de la aguja. También es posible que se inyecte un tinte para asegurar que la aguja se encuentre en el lugar correcto.

Una vez que el médico está seguro de que la aguja está colocada correctamente, se inyecta el anestésico.

¿Qué ocurre después de la inyección?

Quedará usted bajo observación médica durante un máximo de 30 minutos. Cuando esté listo para marcharse, la clínica le dará instrucciones de alta. También se le dará un diario para llevar un registro del dolor. Es importante que lo complete, porque así ayudará al médico a saber si la inyección está funcionando y en qué grado de efectividad.

Podría ayudar si realiza algún movimiento que, antes de la inyección, le causara dolor, para ver si todavía le duele, pero no exagere. Descanse el resto del día.

Puede que sienta un alivio inmediato y un adormecimiento en la espalda que podría llegar a durar hasta seis horas. Esto indica que el medicamento alcanzó el lugar preciso.

Por lo general es posible volver al trabajo un día después de la inyección, pero debe consultarlo con su médico.

¿Durante cuánto tiempo se me quitará el dolor?

Esto varía en función de la cantidad de zonas dañadas y del grado de la inflamación.

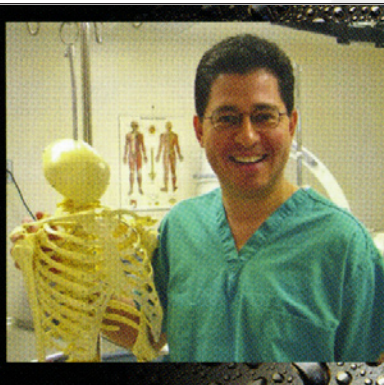
Si el dolor desaparece durante un corto periodo pero vuelve a aparecer, quizá sea recomendable realizar una ablación por radiofrecuencia (RFA) al nervio de la rama medial. Este procedimiento proporciona una interrupción más duradera de las señales de dolor.

Este folleto proporciona únicamente información general. Las preguntas o dudas específicas deberán plantearse siempre al médico. Él podrá explicarle los posibles riesgos y efectos colaterales.

Christopher Zarembinski, M.D.

Pain Management
Specialist

(310) 270-6009
(213) 252-8227
www.jointvitality.com
www.drzarembinski.com



**ORTHOPEDIC
EDUCATION
ASSOCIATES**

© 2005-2008 Orthopedic Education Associates. All rights reserved. 01-08
9501 N. Oak Trwy, Suite 201,
Kansas City, MO 64155
Sales via Modern PT
sales@oeabrochures.com
www.oeabrochures.com